

学习任务

故乡总是能够牵动每个人的心。我国的很多地名都与人文历史或自然地理密切相关。为了抒发乡情，我们可以运用现代设计的方式，用视觉形象宣传自己的家乡。你对家乡的文化特色和地理特征了解多少？如何为家乡设计出富有地域特色的标识？



家乡照片墙

走进经典



【任务一】了解经典的城市标识设计。

重庆的城市形象标识名为“人人重庆”，其中的“重庆”二字以行书写就，标识采用红、黄配色，呼应了“双重喜庆”的主题，凸显出了巴渝文化特色。图案中的“庆”字由“广”“大”二字组成，又可看作是两个张开双臂的人，取“胸怀广大”和“双人成庆”之意。标识以“人”字为主要的视觉元素，展现了“以人为本”的城市建设理念。



重庆夜景（摄影）



重庆市形象标识“人人重庆”



杭州城市标识设计步骤

第一步：确定主题。

第二步：搜集素材。

第三步：构思与联想。

第四步：手绘或电脑制作。

第五步：上色、修改细节，完成设计。



HANGZHOU

杭州

杭州城市标识



杭州郭庄园林景观



杭州集贤亭



杭州城市标识设计草图

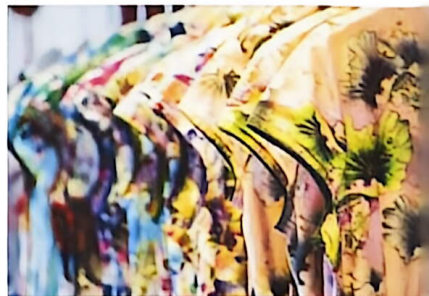


杭州城市标识在生活中的应用

任务二 根据自然、人文等特点，提取地方特色元素，为家乡设计标识。

观察杭州城市标识，它体现了哪些文化要素？你家乡最具代表性的地方文化是什么？

请你实地考察或查阅资料，为自己的家乡设计标识，宣传家乡之美。



可提取设计元素的杭州风物



任务三 为家乡设计城市标识。

徽州文化是中华优秀传统文化的重要组成部分。古朴静谧的徽派建筑和巍峨秀丽的名山大川好似一幅幅水墨画卷。怎样的标识设计能反映地域文化和自然风光？



“魅力中国——安徽”标识

图案提炼法

- ◆ 符号概括法：根据徽派建筑的特点，结合隶书笔画形态作为视觉符号，将高低错落的马头墙进行概括性处理，使之巧妙地组成“徽”字。
- ◆ 借形替换法：借用黄山高耸入云、层峦叠嶂的特征，以群山的形象组成“徽”字，展现黄山的巍峨之景。
- ◆ 图案填充法：以线描形式将安徽各地的自然景观融入入笔画之中，体现“徽”字的视觉丰富性及人文内涵。



徽派建筑

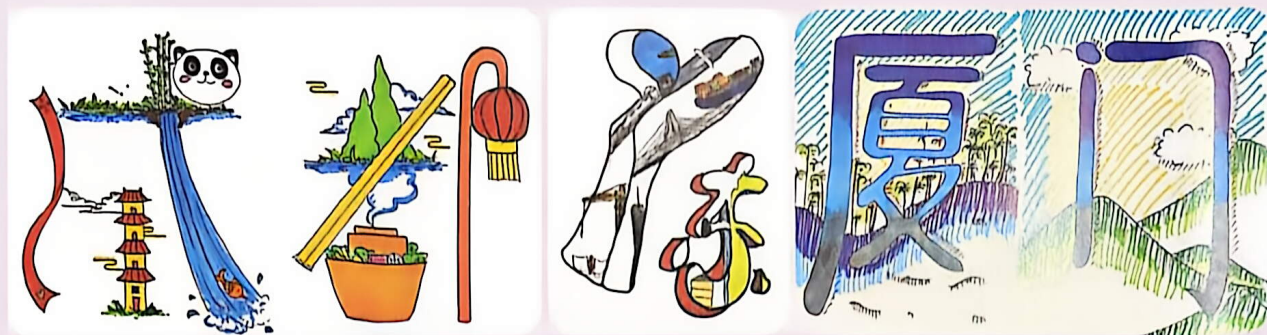
请你结合安徽的地名标识，思考如何才能保留汉字基本形态的同时融入地域特色和创意思维，进行城市标识设计。



“印象徽州”海报



安徽黄山



城市标识设计作品



城市标识文创设计作品



城市海报设计作品

联想迁移

融入创意设计的家乡标识不仅能起到宣传家乡的作用，还能切实地服务家乡建设。我们还能家乡设计哪些宣传品？请尝试利用你设计的标识，完成一整套家乡宣传品设计，为家乡代言。